



RÉPUBLIQUE  
FRANÇAISE

*Liberté  
Égalité  
Fraternité*



# Responsabilité Sociétale des Organisations



**GIP FORMATION**  
TOUT AU LONG DE LA VIE  
ACADÉMIE DE NANCY-METZ

**2025**



# SOMMAIRE

---

La RSO au coeur des missions et des ambitions du GIP FTLV	04
Les faits marquants de l'année 2025	06
S'engager pour le bien-être de nos agents	07
S'engager pour l'environnement et pour l'insertion	11
S'engager pour des achats plus responsables	16
<b>PERSPECTIVES :</b> Nos principaux enjeux / chantiers pour 2025-2026	17

Le GIP FTLV,  
en sa qualité d'établissement public  
et d'organisme de formation,  
relève le **DÉFI** et **S'ENGAGE** !

# La RSO au cœur des missions et des ambitions du GIP FTLV

*En tant qu'établissement public agissant en faveur du développement de la formation professionnelle et en tant qu'organisme de formation, le GIP FTLV s'inscrit dans un ensemble de valeurs et de responsabilités sociales et sociétales telles que l'accès de tous les publics à l'orientation, l'éducation, la formation tout au long de la vie, la qualification, la certification, l'insertion, dans le respect de l'égalité hommes/femmes, de la diversité et du développement durable.*

*Ce document retrace les engagements du GIP FTLV en matière de RSO et sera mis à jour chaque année. Trois thématiques seront évoquées dans ce rapport :*

- 1. Pilier social : s'engager en faveur du bien-être des agents*
- 2. Pilier environnemental et sociétal : s'engager pour l'environnement et pour l'insertion*
- 3. Pilier économique : s'engager pour des achats plus responsables*

*Afin de poursuivre notre engagement en matière de réduction de consommation de papier, ce document est disponible en version numérique et ne sera imprimé que sur demande.*

## Une activité d'intérêt général

La mission principale de service public du GIP FTLV se fait au profit des usagers. Le fonctionnement du GIP FTLV s'est construit autour des trois principes que sont :

- **La continuité de service** qui repose sur la nécessité de répondre aux besoins de manière continue.
- **L'égalité** qui repose sur l'accès à tous les publics, à l'information sur l'offre de service, aux conseils et à l'orientation en matière de formation tout au long de la vie. Le principe d'égalité concerne également l'ensemble des parties prenantes traitées sans discrimination. Le GIP FTLV attache une attention particulière à l'équité entre les agents (autant que possible) malgré la mixité des statuts et des missions exercées par ceux-ci.
- **L'adaptabilité** par l'individualisation des parcours, la prise en compte de toutes les spécificités des usagers et des parties prenantes.

Le GIP FTLV a pour ambition principale de favoriser l'inclusion de tous les publics en les accompagnant par le levier de la formation professionnelle vers l'emploi.

## L'accompagnement : pilier des orientations stratégiques du GIP FTLV

Pour réaffirmer son identité et poursuivre son engagement d'ici à 2026, le GIP FTLV a défini trois ambitions stratégiques, toutes animées par cette volonté d'offrir ses services au plus grand nombre et de les accompagner tout au long de leur parcours professionnel dans les meilleures conditions.

1. Accompagner les entreprises et les salariés
2. Accompagner les demandeurs d'emploi
3. Développer l'apprentissage

## Notre atout : un pilotage collaboratif par la qualité

Pour mettre en place sa politique en matière de RSO, le GIP FTLV adopte un modèle de management participatif visant à impliquer chaque agent. Il attache une très haute importance à cette participation active pour mener à bien sa politique managériale dans le but de fédérer, donner du sens au travail et valoriser les actions de chacun.

Dans cet objectif, le GIP FTLV favorise l'organisation de groupes de travail ou d'échanges de pratiques entre agents de toutes catégories confondues.

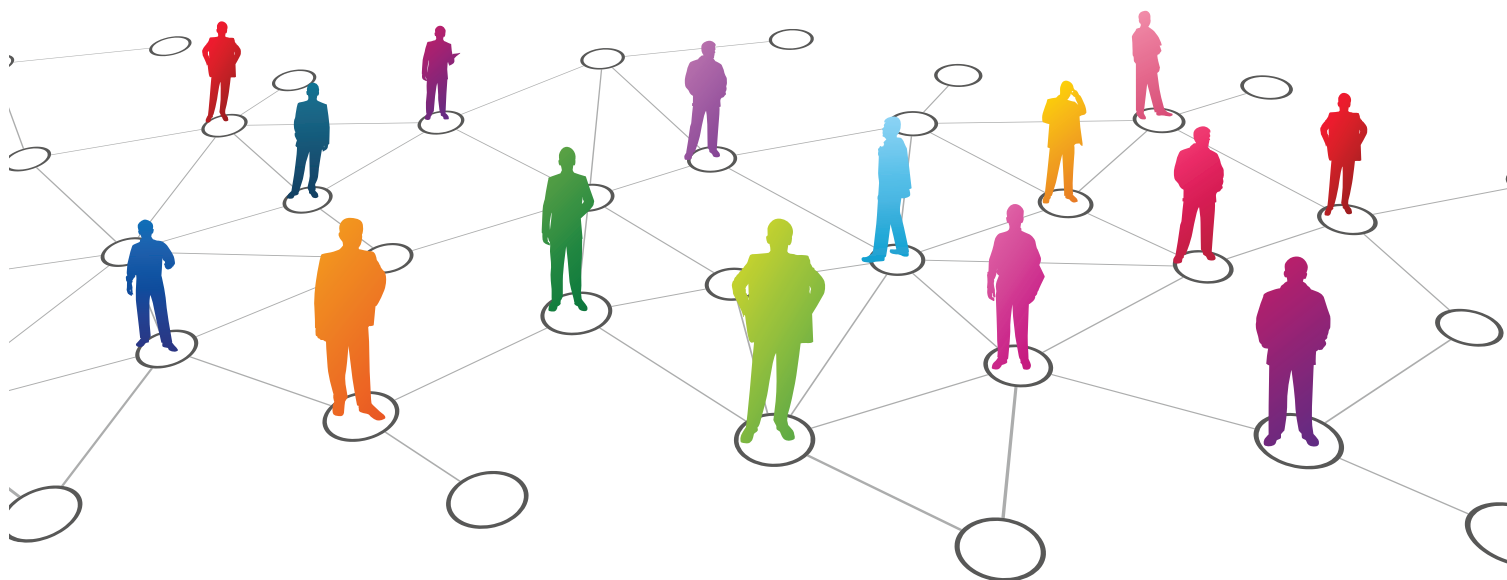
### Le label EDUFORM : un gage de qualité en faveur des parties prenantes !

Depuis 2017, le GIP FTLV est labellisé EDUFORM et s'engage au quotidien à respecter les 10 engagements de la charte qualité, notamment l'engagement numéro 9 : sur la «responsabilité sociale des organisations».

Le GIP FTLV de l'académie de Nancy-Metz est un des seuls GIP FCIP de France à être labellisé en réseau. Cette singularité représente une force pour notre réseau et est le fruit d'une coopération et d'une harmonisation des pratiques au sein de nos structures. Le pilotage par la qualité impulse une dynamique d'amélioration continue permettant ainsi de garantir la qualité des prestations et du fonctionnement.

Des exemples d'action de dématérialisation en lien avec notre démarche d'amélioration continue :

- Développement d'un applicatif (Fiches actions qualité – FAQ) réservé aux situations qui présentent un risque important pour la qualité du service et tracer ainsi les actions correctives mises en œuvre ou les plans d'action en cas de problème plus complexe dans le cadre de l'écoute interne.
- Recueil et traitement des enquêtes de satisfaction clients et bénéficiaires à partir d'un lien ou d'un QR Code permettant d'améliorer le taux de réponse et d'en assurer une meilleure analyse et traçabilité.



# Les faits marquants de l'année 2025

## ● JANVIER

---

Lancement du Groupe Projet  
«Transition IA»



Création d'un «REPAIR Café» à UZINOV



## ● FÉVRIER

---

Lancement d'un nouvel  
outil de communication :  
«Flash Qualité»



## ● SEPTEMBRE

---

- Séminaires de cohésion des personnels du GIP FTLV sur le thème de la santé mentale et du bien-être au travail
- Contractualisation avec une entreprise adaptée (EA) pour l'achat de goodies
- Lancement de la campagne de sensibilisation sur les **mobilités douces**

## ● NOVEMBRE

---

Mise en place d'un plan de prévention incident

# S'engager pour le bien-être de nos agents



*Dans un monde où l'équilibre entre vie professionnelle et personnelle est devenu crucial, le GIP FTLV s'engage pleinement à garantir une qualité de vie au travail optimale. Cette problématique est au cœur de notre démarche RSO. C'est pourquoi nous investissons dans des initiatives visant à promouvoir la santé physique et mentale, à encourager le travail flexible, à favoriser une culture d'inclusion et de respect, à faciliter l'évolution professionnelle, à impulser des échanges.*

*Les instances du GIP FTLV, tel que le comité social d'administration, participent au dialogue social et à l'amélioration de la qualité de vie au travail. Le bon fonctionnement de notre groupement repose sur ses instances de dialogue, aucune décision n'est prise sans concertation des parties prenantes et adhésion de celles-ci.*

## Lutte contre les discriminations

Le GIP FTLV s'engage fermement dans la lutte contre toutes les formes de discrimination. Nous souhaitons garantir un environnement inclusif, où chaque individu est respecté et valorisé indépendamment de son origine, de son genre, de son orientation sexuelle, de son handicap ou de toute autre caractéristique. Nous avons mis en place une politique de non-discrimination et de respect de la diversité.

**Corinne BÉGIN présente une importante déficience auditive, un handicap invisible qu'elle a su surmonter grâce à la Reconnaissance de la Qualité de Travailleur Handicapé (RQTH).**



«Depuis 2017, je porte des appareils auditifs en raison d'une importante diminution de mon audition. Afin de faciliter mon quotidien professionnel, j'ai entrepris les démarches nécessaires pour obtenir la Reconnaissance de la Qualité de Travailleur Handicapé. Au début, l'idée d'être reconnue comme travailleuse handicapée était un défi, car cela ne correspondait pas à ma perception de moi-même.

Avec le temps, des difficultés importantes sont appa-

ruées dans mon travail, notamment pour répondre au téléphone et communiquer avec mes collègues, car mes appareils auditifs n'étaient pas assez performants. Heureusement, Christelle Robustelli du service GAP a pris en charge toutes les démarches administratives, Mme Petit de CAP Emploi et Yannick APY, notre référent handicap, m'ont également apporté un soutien crucial. Ces trois personnes m'ont accompagnée et ont joué un rôle essentiel dans ma situation.

Grâce à des aides financières, j'ai rapidement acquis des appareils auditifs plus puissants et un téléphone avec Bluetooth, capable d'envoyer les appels directement dans mes prothèses. Depuis, je me sens épanouie dans mon travail. Alors que votre handicap soit visible ou non, n'hésitez pas à entamer la démarche de reconnaissance. Peut-être que cela ne vous semble pas nécessaire maintenant, mais demain, vos besoins pourraient évoluer.»

## Santé physique et mentale

Au sein du GIP FLTV, nous sommes soucieux du bien-être des salariés tant sur le plan physique que mental. Nous prenons des mesures concrètes pour garantir des postes de travail ergonomiques, adaptés aux besoins individuels de chacun, afin de prévenir les troubles musculo squelettiques (TMS) et les comforts liés à la posture. De plus nous proposons des cours de sophrologie pour aider nos salariés à gérer le stress, à retrouver leur équilibre émotionnel.

### SOPHROLOGIE ET BIEN-ÊTRE AU GIP-FTLV

Depuis 2002, Catherine Miron évolue en tant qu'assistante au service développement du GIP-FTLV. En 2019, désireuse de donner un nouvel élan à sa carrière, elle entreprend un bilan de compétences. *«Ce bilan m'a permis d'explorer mes centres d'intérêt et de rencontrer différents professionnels»*, explique Catherine. C'est ainsi qu'elle a découvert la sophrologie, une discipline qui a retenu toute son attention. En septembre 2019, elle a rejoint une formation de sophrologue à l'école Alsacienne de sophrologie, financée à 75% via son Compte Personnel de Formation (CPF).

Depuis l'obtention de sa certification de sophrologue titre RNCP, Catherine réussit à concilier ses fonctions d'assistante et de sophrologue. De septembre 2023 à juin 2024, elle a animé des séances individuelles et de groupe pour ses collègues. *«Je continue à me perfectionner, à affiner mes techniques, à questionner ma pratique et à approfondir mon entraînement personnel. Pour cela, je me forme chaque trimestre auprès de la SFS Société Française de Sophrologie»*, souligne-t-elle.

ZÉN



#### Témoignage de Christelle ROBUSTELLI

Découvrez le retour d'expérience de Christelle Robustelli, assistante ressources humaines au GIP-FTLV, après avoir participé à plusieurs séances de sophrologie avec Catherine :

*«J'ai été ravie d'apprendre que Catherine proposait des séances de sophrologie aux équipes du GIP-FTLV. Ces rencontres ont été comme une bouffée d'air frais : elles m'ont permis de me relaxer, de prendre du recul face aux situations stressantes et d'améliorer mon sommeil au quotidien. L'école ne nous apprend pas comment se détendre, pourtant c'est fondamental dans notre vie. C'est une chance de pouvoir bénéficier de ces services directement sur son lieu de travail.»*



## Accompagnement des agents dans la transition IA

### 2025

Le Groupe Projet «Transition IA» (piloté par Elodie BOTTIN et Isabelle WEYANDT), a été lancé en janvier 2025, pour accompagner le déploiement de l'IA dans notre réseau, dans un cadre éthique et responsable. Trois groupes de travail produisent les livrables utiles à ce déploiement : veille informationnelle, déploiement technique, communication et plan de développement des compétences.

Il a notamment permis de produire une charte d'utilisation de l'IA. générative; des tutos, une série vidéo «Transition IA» : et de concevoir d'enrichir notre plan de professionnalisation avec des formations dédiées aux usages de l'IA.

Par ailleurs un temps mensuel d'échange convivial a été lancé en septembre 2025 : Les «Cafés'IA» ! (45 minutes en 3 temps : témoignage, partage et actus).

### Accompagnement des personnels :

En 2025, 12 personnes ont suivi une formation liée à l'intelligence artificielle, dont neuf personnels administratifs et trois formateurs. (Exemples : Café IA / Générer des synthèses et analyse de documents, des comptes-rendus de réunion avec l'IA / ... )



Contenu généré avec  
l'aide de l'IA

GRETA-CFA de Lorraine



Vidéos

# QUELQUES CHIFFRES

Depuis l'année scolaire  
**2022-2023**

**2019**  
1 jour de télétravail  
expérimentation  
du 01/05/2019 au 31/08/2019

Pour les administratifs  
du site  
Nancy petit Saurupt



**2** jours  
de télétravail hebdomadaire  
maximum pour les agents travaillant  
sur 5 jours

et **1,5** jours  
de télétravail hebdomadaire  
maximum pour les agents travaillant  
sur 4,5 jours

Pour les administratifs  
exerçant leur activité  
dans un lieu d'accueil de  
bénéficiaires



**1** jour  
de télétravail  
hebdomadaire  
maximum

Pour les responsables  
adjoints au responsable  
de service



**1** jour  
de télétravail  
hebdomadaire  
maximum  
pouvant être flottant

*Les jours de télétravail ne doivent pas  
être consécutifs*

En 2025

**55**

agents GIP FTLV ont bénéficié  
d'une autorisation de télétravail

*100% des agents ayant demandé une  
autorisation de télétravail ont bénéficié  
de l'accord de l'employeur.*



Grâce au télétravail, le GIP FTLV économise  
**19621** Kg de CO<sub>2</sub> par an,

soit l'équivalent de **102** ordinateurs portables

(Source base empreinte ADEME)

# 2025

## Prestations d'action sociale

Les chèques vacances (mis en place en juin 2012)	<b>15</b> agents bénéficiaires
Prise en charge partielle des frais d'activités sportives et culturelles des enfants de 6 à 21 ans	<b>7</b> agents bénéficiaires
Prise en charge partielle des frais de garde périscolaire des enfants de 6 à 11 ans	<b>4</b> agents bénéficiaires
Prise en charge partielle des frais de séjours éducatifs (agrés MEN) des enfants de moins de 18 ans	<b>1</b> agent bénéficiaire
Prise en charge partielle des frais de centre aéré/loisir des enfants de moins de 18 ans	<b>6</b> agents bénéficiaires
Tickets CESU Garde d'enfant de moins de 6 ans	<b>10</b> agents bénéficiaires

Au total, le GIP FTLV a engagé

**10 705.54 €**

en faveur de l'action sociale.



# S'engager pour l'environnement et pour l'insertion



Le GIP FTLV est engagé depuis 4 ans dans une démarche collective pour animer, coordonner, veiller à la mise en œuvre de bonnes pratiques en matière de développement durable.

- Création d'une commission Développement Durable
- Echanges autour de constats, d'idées, de propositions
- Engagement de la démarche de progrès

## LES PRIORITES EN MATIERE DE DEVELOPPEMENT DURABLE :

- Préserver notre environnement
- Viser le développement local
- Participer à des initiatives d'intérêt général
- Favoriser le bien-être des agents
- Agir en faveur de l'inclusion

## LES OUTILS/ MOYENS :

- Une charte d'éco-responsabilité de la direction et une charte pour les agents
- Une note de sobriété
- Des campagnes de sensibilisation
- Des formations
- Une charte handicap
- Une charte d'engagement Grand Est «Développer l'accessibilité de mon offre de formation

## Engagement dans la démarche de progrès

En qualité d'organisme de formation, le GIP FTLV joue un rôle clé dans le parcours des personnes vers l'emploi. Nos obligations en matière d'accueil et d'adaptation des parcours de formation pour les personnes en situation de handicap nous engagent à leur proposer les mêmes opportunités de développement de connaissances et d'enrichissement de compétences que l'ensemble des apprenants. Pour cela, nous sommes accompagnés par l'Agefiph et ses partenaires dans la compréhension des contours de l'accessibilité et des réponses possibles, grâce à des outils, des appuis méthodologiques et pratiques.

Nous nous engageons à améliorer en continu notre accessibilité pour développer un droit à la formation plus inclusif, de manière concrète et valorisante. Pour ce faire, le réseau GIP FTLV et GRETA-CFA de Lorraine a initié une démarche de progrès structurée autour de plusieurs actions clés :

- Constitution d'un «Groupe Projet Accessibilité» : Ce groupe, composé de référents handicap, de membres de la direction et d'experts, a pour mission de réaliser un auto-positionnement sur des sites désignés en utilisant un référentiel de 21 questions. Ce diagnostic interne permet d'identifier les axes d'amélioration et de co-construire un plan de progrès annuel visant à renforcer notre accessibilité.
- Signature de la charte d'engagement Grand Est «Développer l'accessibilité de mon offre de formation»

## Accompagnement des personnels :

En 2025, 4 personnes ont suivi une formation liée au handicap, dont trois personnels administratifs et un formateur. (Exemples : Troubles Dys / Se situer dans l'environnement : première approche du handicap).

## REPAIR CAFÉ

Dans le cadre de l'animation du tiers-lieu UZINOV à Commercy, un « REPAIR Café » a été lancé en janvier 2025 afin d'offrir un espace collaboratif et solidaire de réparation d'objets du quotidien. Ouvert à tous, cet atelier réunit des habitants et usagers du tiers-lieu autour de la réparation de petits appareils électroménagers, d'outils ou d'objets usuels.

Entre janvier 2025 et janvier 2026, 7 sessions ont été organisées. Elles ont rassemblé 49 personnes au total. Durant ces ateliers, 41 appareils ont été confiés à la réparation, 26 d'entre eux ont pu être remis en état, soit un taux de réussite de 63 %.

Cette initiative, au-delà de son impact environnemental (réduction des déchets et allongement de la durée de vie des objets), constitue un vecteur de lien social, de partage de compétences techniques et de sensibilisation aux pratiques durables. Le REPAIR Café d'UZINOV s'inscrit ainsi pleinement dans les missions de proximité et d'éducation populaire portées par le tiers-lieu.

## LES ACTIONS D'HIER À AUJOURD'HUI :

*Depuis 2018, la commission Développement Durable propose des actions pour mobiliser les agents autour des axes suivants :*

## RÉALISATION D'ACTION SOLIDAIRES : DES EXEMPLES

### Depuis 2018

- Installation d'un moteur de recherche solidaire «Lilo» sur les ordinateurs des agents volontaires et distribution des gouttes collectées en faveur d'associations telles que l'Association «Petits Princes».
- Participation à l'opération «sac à dos» : collecte de produits pour des personnes sans abris.

### Depuis 2019

- Collecte de vêtements, produits alimentaires pour une Association nancéienne «la soupe pour les sans-abris».
- Collecte de bonnets, gants, écharpes, chaussettes, pulls, manteaux, pour les jeunes mineurs demandeurs d'asile en France.
- Collecte de cartouches d'encre, bouchons, stylos, téléphones portables pour diverses actions.

*Un exemple : Dons de 90 cartouches vides d'imprimante au Rotary Club de Lunéville : 1 cartouche permet de financer 6 vaccins pour lutter contre la Polio. L'opération est menée en partenariat avec les établissements scolaires de Lunéville.*

## Depuis 2022

- Mise en place d'une trucothèque permettant à chaque agent de déposer ou retirer des objets déposés pour leur donner une seconde vie et développer l'entraide.

- **Collecte pour l'association «La Soupe pour les Sans Abri»**

Depuis plusieurs années, l'équipe du développement durable du GIP FTLV organise des collectes de dons pour l'association «La Soupe pour les Sans Abri», qui aide les personnes sans domicile fixe. Les salariés peuvent contribuer en offrant des conserves, des vêtements chauds, des sacs de couchage, des produits d'hygiène et des couches pour bébés. Voici le témoignage de G. Bouvier, président de l'association, qui souligne l'impact de ces dons :

“

*«Je tiens à remercier le Rectorat et le GIP FTLV, représenté par M. Apy, référent Développement Durable, pour leur soutien à travers des collectes extrêmement appréciées de vêtements chauds, d'équipements et de sacs de couchage. Ces éléments sont essentiels pour nos bénéficiaires qui vivent dans la rue ; ils ont besoin de se couvrir et de rester au chaud.*

*Cela fait un certain temps que nous collaborons ensemble, et je dois dire que notre partenariat est très fructueux et apprécié.*

*J'ai eu l'occasion de ramener deux ou trois voitures pleines de vêtements et de nourriture. Ces dons sont d'une grande aide, car ils complètent nos stocks.*

*Pour vous donner une idée de nos besoins, nous distribuons près d'une tonne de produits alimentaires chaque semaine. Votre contribution généreuse est donc cruciale, et nous vous en remercions.»*

Témoignage vidéo



”

## Formation et sensibilisation

### 2022

Deux modules développement durable de 2 ½ journées animées par l'AROEVEN sont ajoutés au Plan de Professionnalisation avec pour thématique «le développement durable dans son environnement».

### 2024

Atelier de sensibilisation de l'équipe de direction sur la transition écologique  
Formation à l'écoconduite proposée aux agents bénéficiant d'un véhicule de service

Et 1 Moodle Développement durable disponible pour tous les agents.



### Accompagnement des personnels : retour d'expérience sur la formation éco-conduite

Dans le cadre du plan de professionnalisation, le GIP FTLV a proposé une formation à l'éco-conduite à plusieurs formateurs en octobre 2024. Cette formation de 3h30, visait à développer des compétences nouvelles pour une conduite plus économique et écologique tout en garantissant la sécurité des conducteurs.

“



Frédéric Labre, formateur et participant à cette session, partage son expérience :

*«En tant que formateur, je sais l'importance de se remettre en question sur sa pratique. Cette formation réalisée en petit groupe était quasiment du cours particulier, ce qui m'a permis de poser toutes les questions que je souhaitais. J'ai vraiment été agréablement surpris : nous avons même eu l'occasion de mettre en pratique les conseils prodigués, bien que la formation n'ait duré qu'une demi-journée.»*

Les bénéfices de cette formation ont été immédiatement perceptibles :

*«Depuis, j'économise entre 1L et 1,5L de carburant aux 100 km ! Quelques ajustements simples comme une accélération franche plutôt que par à-coups, une légère baisse de la vitesse du régulateur ou encore une meilleure anticipation des arrêts permettent d'améliorer significativement la conduite. Au premier abord, cela peut paraître contraignant, mais on se rend vite compte qu'adopter une conduite plus souple permet d'être plus zen, moins fatigué et de réduire nettement l'usure de ses freins et des pneus. Vous l'avez probablement compris, je suis convaincu de son utilité à 100%. J'en parle d'ailleurs autour de moi dès que j'en ai l'occasion et j'encourage vivement tout le monde à la suivre : rouler mieux, c'est consommer moins, polluer moins et le tout en étant plus en sécurité.»*

”

## Information avec des campagnes de communication sur les Eco-gestes au bureau

### 2019

Différents ateliers proposés à tous les agents du GIP.

Exemple d'un atelier «fabriquer des produits ménagers naturels» avec la participation de la communauté de communes de Nancy.

### 2022

- Rédaction d'une note de sobriété énergétique.
- Formation pour des agents de la DRAFPICA/ GIP FTLV et des GRETA-CFA animée par Kèpos : «Comprendre les enjeux de la transition écologique et passer à l'action».

### 2018 à ce jour

Charte d'éco responsabilité rappelant les principaux engagements de la Direction et des agents en matière de développement durable dans notre structure.

# Chaque petite action apporte de grands changements



## Maitriser l'impact de l'activité du GIP FTLV sur l'environnement

### ● LES GOBELETS EN CARTONS

**Constat :** La consommation de gobelets plastiques à la machine à café et pendant les réunions génère beaucoup de déchets.

**Action :** Une campagne de sensibilisation a été réalisée pour inciter à l'utilisation de ses propres contenants (tasse, mug, verre, ...) ou des gobelets publicitaires aux logos du GIP FTLV et du Réseau des GRETA-CFA.

### ● DÉTECTEURS DE PRÉSENCE

**Constat :** La consommation électrique générée par les sources lumineuses est importante. Il est souvent constaté que les lumières restent allumées dans des endroits où il n'y a personne.

**Actions :** Des détecteurs sont installés dans les espaces communs (couloirs et escaliers) pour réduire l'énergie perdue. Des carrés lumineux à LED, moins gourmands en énergie, sont installés dans certains bureaux.

A la maison du FLE de Metz, un affichage est réalisé pour sensibiliser aux bonnes pratiques d'utilisation des lumières.

### ● LES PHOTOCOPIEURS

**Constat :** Les photocopieurs sont constamment en marche. Ils se mettent en veille mais ne sont jamais éteints le soir.

**Actions :** Réalisation d'un affichage près des copieurs avec la procédure d'arrêt en fin de journée. Les copieurs sont également paramétrés pour imprimer en noir et blanc et en recto/verso.

### ● LES ÉCO-GESTES

**Constat :** La plupart du temps, le matériel électrique reste branché (en veille) toute l'année. Il s'agit principalement des ordinateurs mais aussi des machines à café, bouilloires, lampes, radiateurs, ventilateurs, ...

**Action :** Une information est envoyée par mail, avant chaque fermeture des locaux, pour rappeler au personnel l'importance de la mise hors tension des appareils électriques.

### ● LE ZÉRO PAPIER

**Constat :** L'usage du papier est important dans les administrations : procédures administratives, prise de notes, ...

**Actions :**

- Développement d'applications informatiques (RESAUTO, CONGES, DEDI, ...) pour automatiser les procédures et réduire l'usage du papier.
- Incitation à l'utilisation de l'agenda électronique.
- Achat de ramettes de papier recyclé uniquement.

**Dématérialisation progressive de nos démarches :**

- Depuis 2023, dématérialisation des inscriptions des apprenants du Pôle Prévention des Risques Professionnels allant de l'inscription, au certificat de réalisation.
- Depuis 2024 : dématérialisation des fiches de paie et dématérialisation des inscriptions des candidats aux examens en langues.

## ● MOBILITÉ

**Constat :** La voiture est le moyen de transport le plus utilisé pour se rendre au travail. Cela génère du trafic, des problèmes de stationnement ... et beaucoup de discussions.

**Actions :**

- Mise en place à l'entrée du GIP d'un «parking» pour attacher les vélos.
- Prime transport : 75% du titre de transport (bus, train) remboursé par le GIP.
- Forfait mobilité jusqu'à 300 euros par an pour inciter la pratique des mobilités douces et le co-voiturage. 14 agents sont bénéficiaires du forfait mobilité durable en 2025.
- Pratique du télétravail qui permet de réduire le nombre de voyages domicile-travail
- Pratique plus importante des réunions en visio, réduisant les trajets entre les différents sites.
- Lancement d'une campagne d'affichage sur les mobilités douces afin de sensibiliser les agents à leurs avantages et encourager des déplacements plus durables.

## ● TRI SÉLECTIF

**Constat :** Les déchets générés par l'activité du GIP ne sont pas triés.

**Action :** Mise en place de collecteurs permettant le tri et recyclage des cartons, papiers, bouchons, stylos et téléphones portables.

Des poubelles jaunes sont disposées à tous les étages pour le tri des emballages ménagers. Sur le site de Saurupt, un nouveau dispositif de tri sélectif visant à réduire notre empreinte carbone en valorisant nos déchets et à soutenir l'emploi de personnes en situation de handicap est mis en place depuis septembre 2024.

## ● FONTAINE À EAU SUR RÉSEAU

**Constat :** Pour se désaltérer avec de l'eau fraîche, c'est la bouteille plastique qui est le contenant le plus utilisé.

**Action :** Mise en place de fontaines à eau. Cela incite les agents à utiliser plus largement des contenants réutilisables comme les gobelets ou les gourdes.



# Poursuivre nos actions pour préserver l'environnement et contribuer au développement socio-économique des territoires d'implantation



### Minimiser la consommation de ressources

- Economie d'énergie – poursuivre l'installation de détecteurs et de carrés lumineux en LED.
- Internet – Les bonnes pratiques – Sensibilisation sur l'impact des mails, des nuages sur l'environnement avec organisation de formations

### Limiter au maximum les pollutions et nuisances de tous types

- Changement du parc automobile vers des véhicules plus propres. Un marché véhicules attribué en 2024 pour une flotte plus respectueuse de l'environnement mettant un terme à l'usage de voitures à motorisation diesel au profit de véhicules hybrides.

### Contribuer au développement socio-économique des territoires d'implantation

- Aide à l'insertion : soutien aux actions caritatives
- 3 lieux d'accueil FLE sont aujourd'hui bien connus sur le territoire académique et l'expertise du GIP FTLV est reconnue par l'ensemble des financeurs et partenaires. Les sollicitations de l'ensemble des acteurs multidisciplinaires dans l'accompagnement des publics allophones sont de plus en plus nombreuses.

# S'engager pour des achats plus responsables



## Un pôle achats pour bien gérer l'argent public

En 2018, nous avons créé un pôle Achats pour améliorer nos pratiques d'achat. Notre objectif est d'acheter ce dont nous avons besoin au meilleur prix. En tant qu'établissement public, nous devons bien gérer l'argent public.

Nous avons développé un outil (MERCURIS) pour limiter les frais avancés par les agents lors des déplacements professionnels. Nous disposons également de véhicules de service pour faciliter les déplacements des agents.

## La qualité dans les achats

Lorsque nous choisissons des fournisseurs, nous ne regardons pas seulement le prix. Nous évaluons aussi la qualité du service, le développement durable et la responsabilité sociale des entreprises (RSE). Une commission achats, composée de plusieurs responsables, analyse les offres pour garantir une évaluation juste.

Depuis 2025, le pôle achats intensifie les démarches de sourcing, notamment grâce à la plateforme de l'inclusion pour permettre aux entreprises agissant en faveur de l'insertion de pouvoir se positionner et répondre aux besoins identifiés.

## La lutte contre la corruption

Nous formons régulièrement nos agents pour lutter contre la corruption et respecter les règles des marchés publics.

## L'amélioration nos pratiques

Nous participons à des rencontres et des webinaires pour mieux comprendre les attentes des entreprises et des autres acteurs publics. Cela nous aide à améliorer nos pratiques d'achat. Nous avons signé la charte régionale de la commande publique Grand Est en novembre 2024.

## La sécurisation des achats

Nous faisons partie du Réseau Social Professionnel des Achats de l'État (RESPAE) et utilisons des centrales d'achat comme l'UGAP pour sécuriser nos achats, notamment les fournitures de bureau.

## La maîtrise des risques

Chaque année, nous effectuons un contrôle interne pour repérer les risques budgétaires et comptables. Cela nous permet d'évaluer notre gestion des risques et de l'améliorer.

## PERSPECTIVES

### Nos principaux enjeux / chantiers pour 2025-2026

#### POUR LE BIEN-ÊTRE DE NOS AGENTS :

- **Appropriation de l'intelligence artificielle :**  
Poursuite du projet « Transition IA » pour gagner en efficacité et en productivité et renforcer l'intégration de l'IA dans nos pratiques professionnelles.
- **Amélioration de notre identité**  
Le GIP FTLV a mis en place trois groupes de travail visant à améliorer l'image du GIP FTLV, accroître son attractivité autant en interne qu'à l'externe.  
Les groupes de travail s'articulent autour de trois thèmes : Attractivité, Valorisation et Fidélisation, et bien-être au travail.

#### POUR L'ENVIRONNEMENT ET POUR L'INSERTION :

- **Réduire notre empreinte carbone**
  - Réflexions autour de la dématérialisation de l'ensemble des documents administratifs des agents, notamment les contrats de travail.
  - Sensibilisation des agents sur les impressions
- **Poursuivre nos engagements dans la démarche de progrès**  
Pour 2026, les axes de progrès identifiés par le groupe accessibilité sont :
  - Accroître la mobilisation et la professionnalisation des collaborateurs
  - Poursuivre le travail entrepris en 2025 sur l'accessibilité numérique
  - Améliorer notre communication à l'externe notamment sur la démarche de progrès.
- **Lancement d'un chantier de mise en conformité de nos sites internet et de nos ressources pédagogiques, aux normes d'accessibilité numérique**  
Mise en place d'un groupe projet de mise aux normes de nos sites internet avec notamment un plan de professionnalisation mis en place sur les bonnes pratiques à respecter pour produire des contenus pédagogiques accessibles à tous.

#### POUR DES ACHATS PLUS RESPONSABLES :

- **Intégration de clauses environnementales et sociales dans nos achats**  
Elaboration d'une note sur les achats responsables pour intégrer dans nos « cahiers des charges » des clauses environnementales et sociales.
- **Promotion de la Plateforme de l'inclusion**  
Sensibilisation des acheteurs du groupement pour acheter mieux et améliorer notre sourcing pour favoriser la contractualisation avec des structures inclusives.



**GIP FTLV**  
28 rue de Saurupt  
BP 3039  
54012 Nancy Cedex

[www.greta-lorraine.fr](http://www.greta-lorraine.fr)

