



# RAPPORT D'ACTIVITÉS 2023

 **GIP FORMATION TOUT AU LONG DE LA VIE**  
ACADÉMIE DE **NANCY-METZ**





# EDITO

---

Le GIP FTLV a été créé en 2002 pour répondre aux besoins de portage administratifs et financiers de la plateforme de fonds européens. Au fil des années, le GIP FTLV est devenu un outil de coopération pour le réseau des GRETA-CFA.

Sous la présidence du Recteur de l'Académie Nancy-Metz, le GIP FTLV gère et anime la formation continue des personnels des GRETA-CFA de l'académie Nancy-Metz, met en œuvre la validation des acquis de l'expérience et organise des sessions d'examens pour les diplômes et tests en langue. Le GIP FTLV assure aussi la coordination de projets financés par l'Europe.

A la demande de commanditaires publics ou privés, le GIP FTLV coordonne et porte des subventions et marchés pour le compte des GRETA-CFA et de plusieurs organismes partenaires tels que l'AFPA, l'ALAJI, le CNAM, Réforme, etc.

Le GIP FTLV a pour mission le développement d'une coopération concertée dans la formation pour les adultes. Il exerce notamment des fonctions supports au service des GRETA-CFA telles que le plan de professionnalisation des acteurs du réseau, l'harmonisation des pratiques de gestion Ressources Humaines, la communication ou la veille des territoires et des appels d'offre.

Dans ce document, vous trouverez le rapport de l'activité du GIP FTLV pour l'année 2023. Chaque secteur d'activité est représenté par une fiche et sera mise à jour chaque année pour le mois mars à l'occasion du Conseil d'Administration du GIP FTLV.

Ce document est disponible en version numérique sur notre site internet et en format papier.

Géraldine Roché,  
Directrice du GIP FTLV et  
du CFA Régional des métiers  
du sanitaire et social



## SOMMAIRE

1. Présentation du GIP FTLV	6
▶ Le fonctionnement du groupement	7
▶ Le GIP FTLV au sein de l'académie Nancy-Metz	7
▶ Les missions du GIP FTLV	8
2. Les services du GIP FTLV	11
▶ Les services supports	11
3. Les services en charge du développement	17
▶ Le DAVA	18
▶ Le CFA Régional des métiers du sanitaire et social	20
▶ La Plateforme d'Appui aux Projets Institutionnels (PAPI)	21
▶ UZINOV Tiers lieu	22
▶ La formation de Formateurs Prévention des Risques Professionnels (FPRP)	23
▶ Le Campus des Métiers et des Qualifications d'Excellence «Autonomie & Inclusion»Grand Est	24
▶ Le service recherche et développement	25
4. Le GIP FTLV continue son ascension	38

# Une organisation au service des GRETA-CFA de Lorraine

## Implanté sur toute l'académie Nancy-Metz



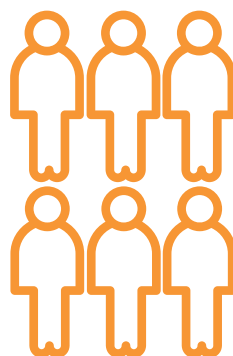
- **Siège social du GIP FTLV**  
28 rue de Saurupt à Nancy
- **5 GRETA-CFA**  
Nancy, Metz, Remiremont, Bar-Le-Duc et Sarreguemines
- **Dispositif Académique de Validation des Acquis (DAVA)**  
Site de Saurupt à Nancy  
à Metz Borny
- **UZINOV, Tiers lieu**  
Lycée Henri Vogt à Commercy
- **CÔTÉ FLE et Maisons du FLE**  
à Nancy, Metz Borny et Épinal
- **Pôle Formateur Prévention des Risques Professionnels (FPRP)**  
Lycée Jean Prouvé à Nancy
- **CFA Régional sanitaire et social**  
Siège à Nancy
- **Campus des Métiers et des Qualifications «Autonomie et Inclusion»**  
Lycée Arthur Varoquaux à Tomblaine

## Le GIP FTLV en chiffres



**142**  
personnels

+ de **10**  
domaines  
de compétences



**19** millions  
chiffre d'affaires

**22** ans  
d'expertise

**99** %  
de réussite



# Présentation du GIP FTLV

## Le GIP FTLV, un groupement actif

Créé le 1er janvier 2002, le Groupement d'Intérêt Public Formation Tout au Long de la vie de l'Académie Nancy-Metz coordonne des prestations ou des dispositifs de formation, sur l'ensemble du territoire, à la demande de commanditaires publics ou privés.

Un outil de portage pour les GRETA-CFA  
Le groupement accompagne au quotidien le réseau des GRETA-CFA en mettant à leur disposition des services supports pour développer l'activité. Chaque GRETA-CFA est adhérent au GIP FTLV afin de s'associer et d'exercer des activités d'intérêt général ou de mettre en commun les moyens nécessaires à leurs exercices.

### Les personnels affectés au GIP FTLV en 2023

Les services du GIP FTLV sont assurés par des personnels enseignants, administratifs et des conseillers en formation. En 2023, 142 personnels permanents sont employés par le GIP FTLV dont 20 conseillers en formation mis à disposition par le Rectorat de l'Académie Nancy-Metz.

## Notre mission de service public

1. Il fédère tous les GRETA-CFA et l'Education nationale, sous la présidence du Recteur de l'Académie Nancy-Metz.
2. Il gère et anime l'activité de formation initiale et continue des personnels du réseau des GRETA-CFA
3. Il réalise des prestations d'ingénierie de formation et de conseil en ressources humaines, pour les entreprises et les organismes publics.
4. Il met en œuvre la Validation des Acquis de l'Expérience dans l'Education nationale.
5. Il organise les sessions d'examen des diplômes et tests de langues du Ministère de l'Education nationale à destination des publics adultes.
6. Il assure la gestion et la coordination des projets européens.

Le Groupement accompagne le réseau des GRETA-CFA dans le pilotage ou la participation à des projets, inscrits dans les programmes «Education et Formation» de l'Union Européenne. Il porte les interventions de ce réseau dans les projets financés par le Fonds Social Européen.

## Quelques dates clés



## Le fonctionnement du groupement



## Le GIP FTLV au sein de l'académie Nancy-Metz

niveau académique

RECTORAT D'ACADEMIE ET GIP FTLV

Conseiller  
Recteur  
DRAAFPIC

**DRAFPICA : Délégation de Région Académique à la Formation Professionnelle Initiale et Continue et à l'Apprentissage**

Dirigée par un conseiller du Recteur pour la formation professionnelle continue et initiale, la DRAFPICA dispose d'un service et de conseillers pour animer, aider, coordonner et contrôler l'action des GRETA-CFA.

GIP FTLV

**Groupement d'Intérêt Public Formation Tout au Long de la Vie - GIP FTLV**

Outil de gestion, le GIP est au service du Rectorat d'une part, et vient en appui à la politique académique de la Formation Continue (DRAFPICA) d'autre part.

### Des orientations stratégiques ambitieuses

Le paysage de la formation professionnelle évolue constamment pour répondre aux nouveaux défis du monde socio-économique. Depuis 20 ans, le GIP FTLV, en réseau avec les GRETA-CFA de l'Académie de Nancy-Metz assure sa mission de service public.

Trois ambitions stratégiques ont été déterminées pour réaffirmer son identité de réseau et poursuivre son engagement d'ici à 2026 :

- 1 Accompagner les entreprises et les salariés
- 2 Accompagner les demandeurs d'emploi
- 3 Développer l'apprentissage



### Un groupement de qualité Label EDUFORM : l'atout réussite du réseau GIP FTLV-GRETA-CFA



Délivré et porté par le Ministère de l'Éducation nationale, de la jeunesse et des sports, le label EDUFORM est un véritable gage de prestations de qualité. Depuis 2017, la GIP FTLV est labellisé en réseau avec les GRETA-CFA de Lorraine et s'engage au quotidien à respecter les 10 engagements du label :

- 1 Accès rapide et guidé à l'information sur l'offre de service
- 2 Accueil individualisé
- 3 Proposition d'une large gamme de prestations
- 4 Conseil et orientation personnalisés sur les prestations, recherche de la meilleure solution sur mesure
- 5 Adéquation aux prestations des moyens pédagogiques, techniques et d'encadrement
- 6 Accompagnement tout au long des prestations
- 7 Qualifications et compétences des personnels et intervenants garanties et développées tout au long de la vie
- 8 Prise en compte de la satisfaction des clients et des bénéficiaires
- 9 Engagement dans une démarche « responsabilité sociale des organisations »
- 10 Amélioration continue des prestations



# Une communication renouvelée

## Informer les publics



## Une forte communauté en réseau avec les GRETA-CFA

nombre  
abonnés



+5000



2230



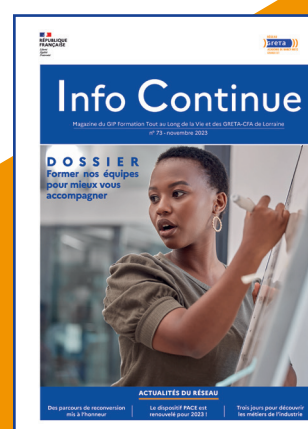
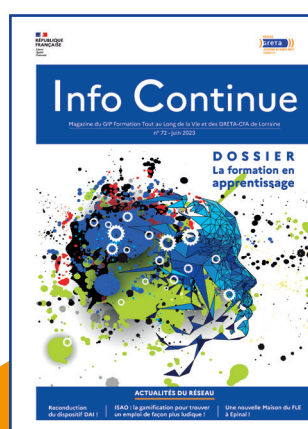
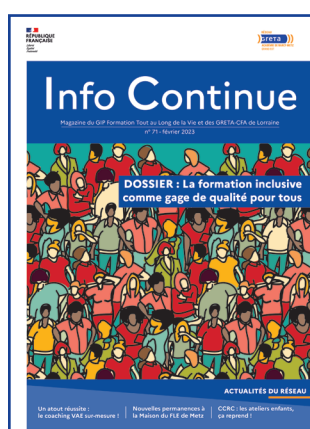
238



@cfasanitaireetsocial : 158

@gretacfa\_loorraine : 236

## Notre magazine : la force d'un réseau de formation



## **Métiers d'art : ouverture d'un pôle formation en bijouterie**

Le GIP FTLV propose une nouvelle formation en bijouterie, financée par la Région Grand Est, France Travail et soutenue par les entreprises Orest Group et Aurigane.

Occasion unique d'acquérir des compétences de pointe dans le domaine de la bijouterie, trois sessions de formation sont mises en œuvre à Saint-Dié-Des-Vosges avec les GRETA-CFA Lorraine Sud et l'APC - Pôle Formation UIMM.

Deux ateliers ont été créés pour dispenser les cours avec le recrutement de deux formatrices spécialisées en bijouterie-joaillerie.



## **Une nouvelle Maison du FLE pour les Vosges**

Le pôle Français Langue Etrangère continue de développer son activité en proposant des lieux d'accueil et d'échange à destination des publics allophones mais aussi de tous les acteurs du FLE (formateurs, bénévoles...). Ainsi, une nouvelle Maison du FLE a pu ouvrir ses portes en mars 2023 au sein des locaux du collège George Clémenceau à Epinal. Financée par la Préfecture des Vosges, elle a pour mission d'orienter les publics vers les formations les plus adaptées selon le profil.

Afin de répondre au mieux aux besoins du territoire, l'ouverture d'autres maisons du FLE sont également prévues en 2024.



Retour en image sur la formation «Français Langue Etrangère en lien avec le milieu professionnel» organisée à Saint-Dié. Financée par Pôle emploi et en collaboration avec des entreprises déodatennes, la formation a permis à 10 apprenants de bénéficier de deux mois de cours intensifs d'apprentissage de la langue française et de s'immerger dans le monde de l'entreprise afin de consolider leurs projets professionnels.

Suivez la Maison du FLE des Vosges sur LinkedIn





## Services supports

- Le service GAP (Gestion Administrative des Personnels) 14
- La cellule plan de professionnalisation 14
- Le service gestion financière 14
- L'agence comptable du GIP FTLV 16
- Le service numérique 17
- La cellule formations multimodales 17

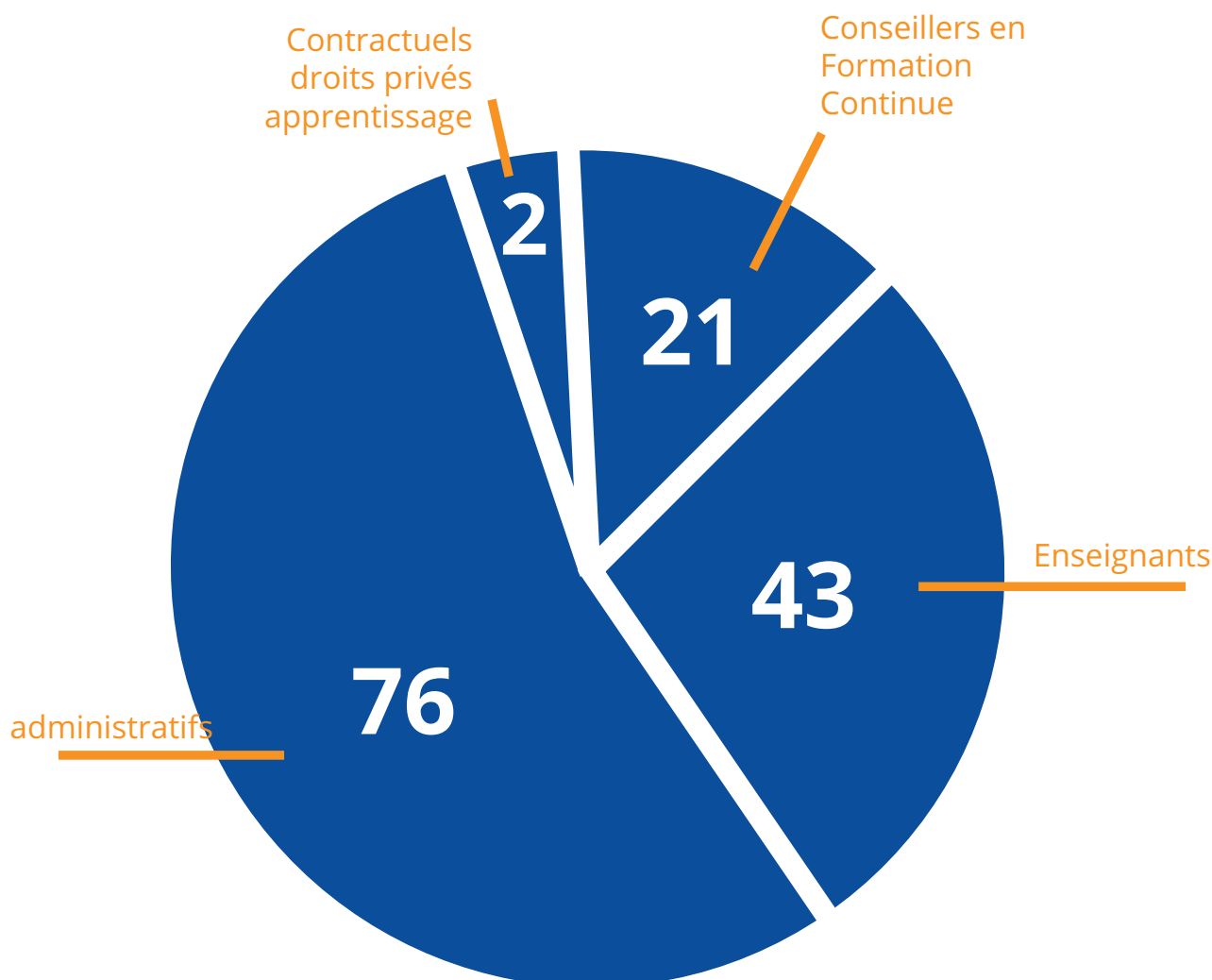


## Le service GAP (gestion administrative des personnels)

Le pôle gestion administrative des personnels assure l'interface entre le réseau des GRETA-CFA et les services académiques et assure la gestion administrative des personnels GIP, postes gagés et GRETA-CFA. Le pôle gère la réalisation des salaires GIP et les congés des personnels GIP/DRAFPICA. Il contribue également à la préparation des instances.

Le pôle GAP, en lien avec la conseillère technique Ressources Humaines, a pour mission de mettre en œuvre l'harmonisation des pratiques RH au sein du réseau GIP FTLV/ GRETA-CFA. Pour ce faire, le pôle poursuit le développement de l'application RH «Sirhus» pour l'ensemble du réseau. Cette application a pour objectif de faciliter la gestion du personnel pour les GRETA-CFA, le GIP et le CFA (recrutement, contrat, suivi de carrière, congés, formation, etc.). Le pôle GAP assure également le lien entre les acteurs RH du réseau en organisant des rencontres tous les deux mois sur des thématiques précises.

### ► Le service GAP en chiffres





## La cellule plan de professionnalisation

Le pôle plan de professionnalisation a pour mission de professionnaliser les acteurs du réseau GIP FTLV / GRETA-CFA. Ainsi, il met en œuvre un programme académique de professionnalisation duquel émanent quatre axes en lien avec nos orientations stratégiques. Ces quatre axes fixent les priorités de mise en œuvre et de financement des actions de professionnalisation. Elles prennent la forme d'actions de formation collectives, individuelles, d'actions-formations, de tutorat et d'échanges pratiques.

L'année 2023 s'est articulée autour de ces 4 axes de formation :

- L'identité de notre réseau : la performance au service des territoires
- Notre mission de service public : accompagnement et formation des demandeurs d'emploi et des salariés
- Les enjeux de demain : développement durable, numérique et innovation
- Sécuriser les parcours des personnels et accompagner les projets individuels

139 thématiques de formation ont été proposées dans le plan de formation et 378 collaborateurs du réseau se sont inscrites à une ou plusieurs formations.

### ► La cellule plan de professionnalisation en chiffres



## Le service gestion financière

Le pôle financier est une équipe au service du GIP FTLV et de la DRAFPICA de l'académie de Nancy- Metz. Il gère le budget du GIP FTLV au sein duquel celui du CFA des métiers du Sanitaire et Social mais aussi celui du Fond Académique de Mutualisation (FAM) au service des GRETA-CFA .

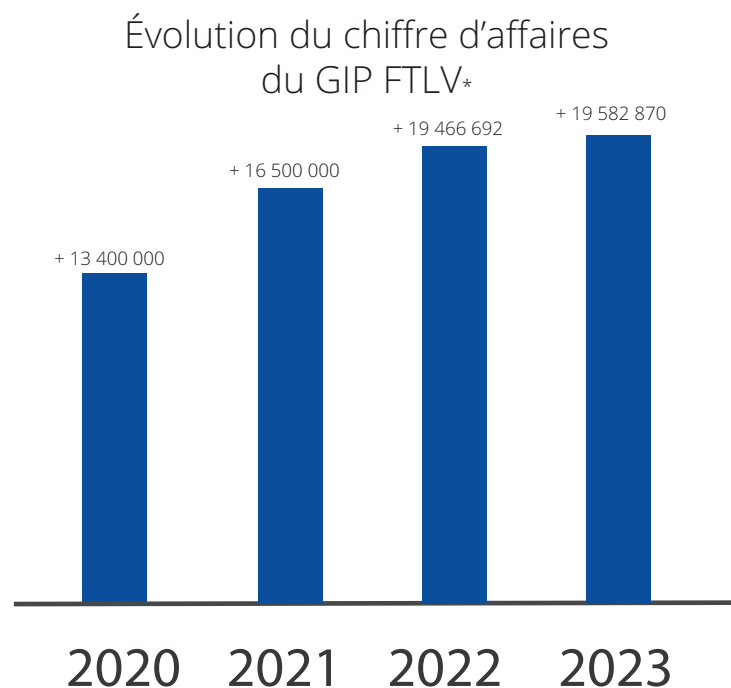
C'est un outil de portage d'une partie de l'activité des GRETA-CFA, un outil de portage pour le Rectorat mais également de toutes les mobilités ERASMUS.

Le pôle financier a également un rôle d'animation financière des GRETA-CFA à travers le Conseil de gestion du FAM, l'examen des Indemnités de Fonction de la Formation Continue d'Adulte (IFFCA) et celui des budgets et comptes financiers.



## L'agence comptable du GIP FTLV

L'agence comptable du GIP FTLV est composée de 3 personnes et de l'agent comptable par adjonction de service. Au quotidien, ce service prend en charge les dépenses et les recettes, assure le recouvrement et le suivi des comptes de trésorerie, collabore aux enquêtes institutionnelles. L'agence comptable veille à la tenue de la comptabilité générale et patrimoniale du GIP FTLV. Elle travaille en relation avec les autres services et la Direction Générale des Finances Publiques (DGFIP).



\*Depuis le 1er janvier 2016, l'activité du GIP FTLV est déclinée sous deux formes en mode GBCP. Ainsi, l'activité du GIP FTLV concerne le portage GIP pour le compte des GRETA-CFA, partenaires et rectorat ou l'activité propre du GIP «produits / charges».

La GBCP exige une présentation par l'ordonnateur du compte financier en recettes encaissables et en crédits de paiement, ce qui dégage ainsi un solde budgétaire.

**19 582 870 €**

chiffre d'affaires global

dont **9 406 407 €**

pour le compte  
des GRETA-CFA

## Le service numérique

Le pôle numérique du GIP FTLV est composé de cinq personnes aux compétences complémentaires. Les activités du Pôle s'articulent autour de trois grandes missions : d'abord, il garantit le bon fonctionnement du parc matériel numérique du GIP FTLV, il assure le développement des applications informatiques de support à l'activité des GRETA-CFA et enfin il forme les agents du réseau GIP FTLV et GRETA-CFA à l'utilisation des outils numériques.

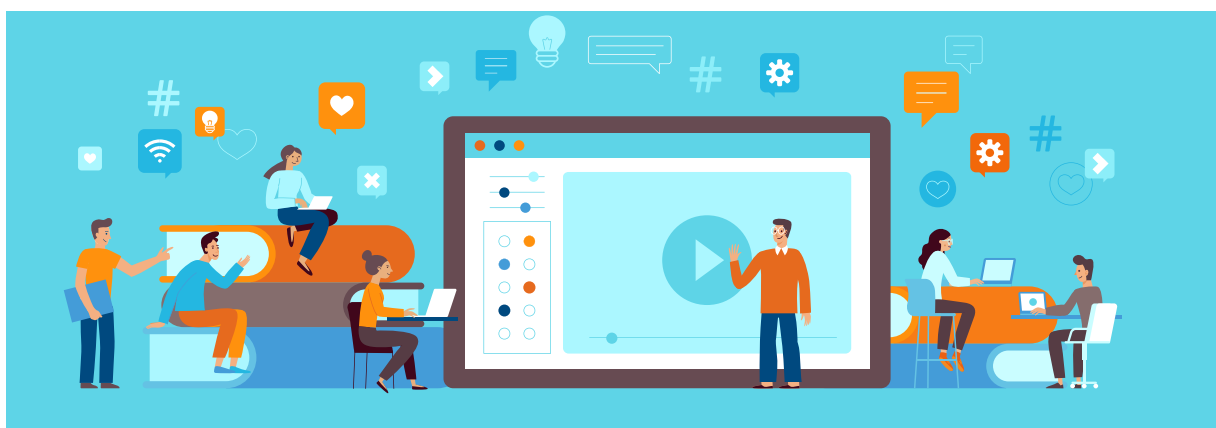
Le pôle développe par exemple des applications comme i-vae, un outil de gestion des candidatures VAE ou SPILA pour une gestion globale de l'activité du réseau des GRETA-CFA et du GIP FTLV. Il développe également d'autres applications facilitant la gestion du quotidien en interne comme la pose de congés ou la réservation de véhicules de service.



## La cellule formation multimodale

La cellule formation multimodale du GIP FTLV est au service des GRETA-CFA pour développer la mise en place de la multimodalité dans les parcours de formation grâce au numérique.

Ainsi, l'objectif est de proposer des formations de plus en plus sur-mesure grâce à la complémentarité de la formation en présentiel et à distance. Elle a pour objectifs de doter le réseau des cinq GRETA-CFA d'une gamme de produits de formation multimodaux, de les accompagner dans la conception de modules e-learning et de former les agents du réseau aux outils et aux pratiques de la multimodalité dans les formations.









## 3 Les services en charge du développement

• Le Dispositif Académique de Validation des Acquis	18
• Le CFA Régional des métiers du sanitaire et social	20
• La Plateforme d'Appui au Projets Institutionnels (PAPI)	21
• UZINOV Tiers lieu	22
• La formation de Formateurs Prévention des Risques Professionnels (FPRP)	23
• Le Campus des Métiers et des Qualifications d'Excellence «Autonomie et Inclusion»	24
• Recherche et développement	
CP1 : Pôle Formations Générales	26
CP1 : Pôle Français Langue Etrangère	27
CP2 : Pôle Insertion / DABM	28
CP3 : Pôle Sécurité et Logistique - CACES®	29
CP3 : Pôle Industrie	31
CP3 : Métiers d'art	32
CP3 : Pôle BTP	33
CP3 : Pôle Mécanique Automobile	34
CP4 : Pôle sanitaire et social	35
CP5 : Pôle service aux entreprises	36
CP5 : Pôle tertiaire, vente/commerce	37



## Le Dispositif Académique de Validation des Acquis

Le DAVA est l'organisme certificateur pour les diplômes allant du CAP au BTS ainsi que pour les diplômes du travail social (DEME, DEES, DEES, DEETS, DECESF) et les diplômes comptables supérieurs (DCG et DSCG).

Il est en charge de l'instruction des demandes de validation des acquis de l'expérience et de l'accompagnement des candidats, s'ils le souhaitent. Depuis 2020, le DAVA porte aussi la certification en langues.

Il accueille, conseille et accompagne toute personne qui souhaite faire valider son expérience ou obtenir une certification en langue.

### ► La VAE en chiffres

996

Nombre de  
dossiers déclarés  
recevables

514

Candidatures  
présentées  
aux jurys VAE

87%

Taux de réussite  
des candidats en  
2023

89%

des candidats  
accompagnés  
recommandent le  
DAVA

### ► Retour sur l'année 2023

#### Expérimentation REVA :

- 30 candidats pour le CAP AEPE et un pour le Bac Pro ASSP,
- 4 abandons,
- 26 livrets 2 déposés,
- 19 candidats passés en jury 95 % de validation totale
- 7 candidates en attente de passage en jury en 2024

#### VAE hybride Aide-Soignant

- 8 salariées ont suivi l'accompagnement VAE et la formation en centre à l'IFAS de Pont-Saint-Vincent
- 7 salariées ont obtenu la validation totale du diplôme et une salariée la validation des blocs évalués en formation

Le CEL (centre d'examens en Langues) en chiffres



► Les certifications proposées par le CEL

DELF  
Diplôme d'étude en langue française

8 sessions - 812 candidats

DCL  
Diplôme de compétence  
en langues

28 sessions - 273 candidats

TCF OFII - TCF

32 sessions - 843 candidats

► Retour sur l'année 2023

- Nouveau lieu l'examen pour le TCF : FORBACH
- Possibilité de mettre en oeuvre les sessions collectives à Nancy dans l'amphithéâtre du Rectorat



## Le CFA Régional des métiers du sanitaire et social

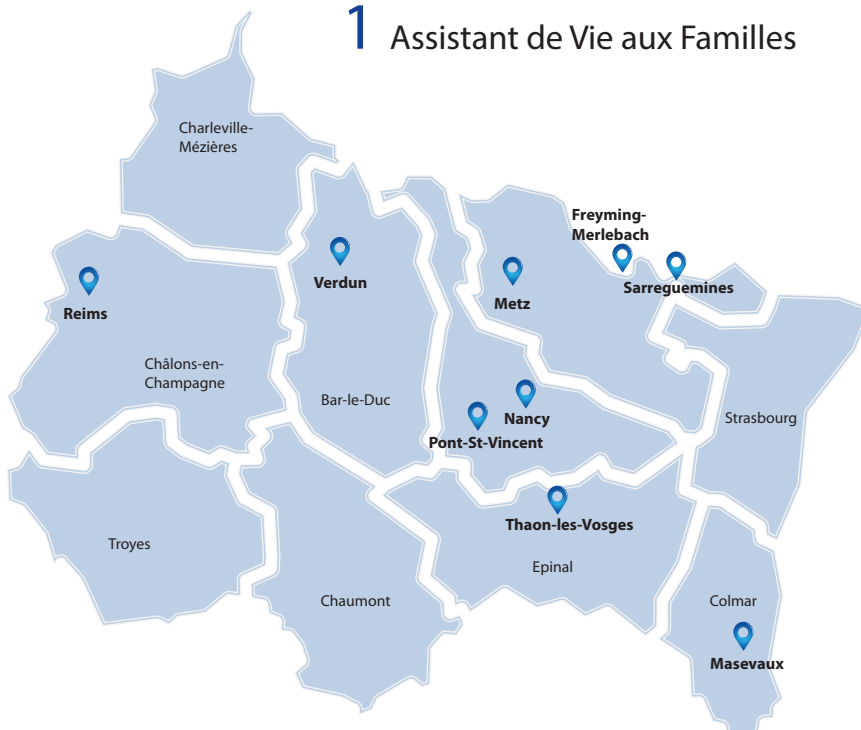
Le CFA Régional des métiers du sanitaire et social propose des actions relevant du domaine du sanitaire et du social :

- le CAP Accompagnement Educatif Petite Enfance (AEPE) sur les deux sites partenaires de Nancy - Metz
- le Diplôme d'État d'Aide-Soignant (DEAS) dans le périmètre de l'Institut de Formation d'Aides-Soignants basé à Pont-Saint-Vincent et dans ses différentes antennes
- le Diplôme d'État Auxiliaire de Puériculture (DEAP) dans le périmètre de l'Institut de Formation d'Auxiliaire de Puériculture sur les sites de Metz et Pont-Saint-Vincent
- Bac Pro ASSP au Lycée Paul LAPIE à Lunéville
- BTS Économie Sociale et Familiale (ESF) et Diplôme d'État Économie Sociale et Familiale (ESF) au Lycée Varoquaux à Tomblaine
- BTS Service et Prestations des Secteurs Sanitaire et social (SP3S) au Lycée Margueritte de Verdun

### ► Le CFA régional des métiers du sanitaire et social en chiffres

186  
apprentis

- 62 CAP Accompagnant Educatif Petite Enfance
- 36 Diplômes d'État d'Aide-soignant
- 70 Diplômes d'État d'Auxiliaire de puériculture
- 11 BTS Économie Sociale et Familiale
- 3 BTS Service et Prestations des Secteurs Sanitaire et social (SP3S)
- 3 Diplôme d'Etat Conseiller en Economie Social et Familial
- 1 Assistant de Vie aux Familles



### Répondre aux besoins du territoire en 2024

- Ouverture de nouveaux lieux de formation
- Nouvelle antenne à Sarreguemines pour les DEAS en 2024
- Nouvelle antenne à Verdun pour les DEAP en 2024



## La plateforme d'appui aux projet institutionnels au service du Rectorat de l'Académie Nancy-Metz

La plateforme d'appui aux projet institutionnels porte des projets pour le compte des GRETA-CFA et pour le compte du Rectorat. C'est le GIP FTLV qui porte financièrement les projets comme ERASMUS + et INTERREG CAMT pour les mobilités européennes, FEDER, PLANETE ou NOVA pour l'innovation par le numérique ainsi que les projets financés dans le cadre de certains appels à projets régionaux et nationaux (PIA,...).

### ► Les projets en 2023

#### ■ ESJ

Le Projet ESJ (Espace Service et Jeunesse) est un appel à manifestation d'intérêt (AMI) «Etablissement De Services». Financé par la Banque des Territoires – Caisse des Dépôts et des Consignes, le projet vise à soutenir la structuration, à titre expérimental et en collaboration avec les partenaires locaux concernés, d'ESJ «Espace Services Jeunesse» de proximité offrant un bouquet de services liés à l'éducation, à la jeunesse et à la formation. L'objectif est d'être au plus près des publics pour une durée de 5 ans (le premier ESJ a été mise en place en septembre 2021). Il a pour ambition de rendre accessibles à tous les bénéficiaires - les jeunes et leurs familles et les personnels - les dispositifs nationaux et territoriaux, au sein d'établissements secondaires publics.

#### ■ Erasmus+ KEEP

Le projet Erasmus + KEEP «Key Engaging Educational Practices» a pour objectif de créer des pratiques éducatives engageantes utilisées par les enseignants du secondaire pour rester en contact avec leurs élèves suite à la pandémie de Covid-19 avec les pays partenaires. Il est porté par France Education Internationale pour une durée de 24 mois (de mars 2021 à février 2023) et est financé par l'Agence Nationale Erasmus +.

#### ■ Erasmus+ FIT

Le projet Erasmus + FIT «Fairness in Teaching» a pour objectif de sensibiliser les enseignants comme les apprenants à la mixité et l'équité dans l'enseignement en partenariat avec plusieurs pays. Il est porté par l'Université des Sciences et Techniques du Luxembourg (LIST) pour une durée de 30 mois (de janvier 2022 à juin 2024) et financé par l'Agence Nationale Erasmus +.

#### ■ Erasmus+ Mobilités

Le Programme Erasmus+ mobilités est porté par le GIP et la DAREIC.

Ces mobilités interviennent dans les domaines de l'enseignement et de la formation professionnels, de l'enseignement scolaire et de l'enseignement supérieur.

#### ■ CAMT

Dans une région transfrontalière telle que la Lorraine, il y a eu un fort développement des opportunités en termes d'emploi et de formation du côté allemand.

L'association allemande VAUS s'est emparée de ce constat pour mettre en place le projet FagA/CAMT, financé par des fonds FEDER dans le cadre du programme Interreg VA. Favoriser l'employabilité des futurs professionnels de la Grande Région en palliant les barrières linguistiques, tel est l'enjeu à long terme de l'action. Un travail possible grâce au soutien administratif et financier de plusieurs opérateurs de projet, à l'image du GIP FTLV, du Ministère de l'éducation et de la culture sarrois ou encore l'Eurodistrict Saar Moselle.

Les différents partenaires du projet incitent les jeunes français et allemands à vivre une expérience interculturelle en entreprise. Des stages professionnalisants voués à développer leurs compétences linguistiques, mais aussi à s'ouvrir à d'autres cultures et découvrir de nouveaux savoir-faire. Le tout, au service de la valorisation de son parcours et d'une possible embauche sur le marché du travail frontalier.



## Nouveau Tiers-Lieu : UZINOV, l'usine d'expérimentation collaborative

UZINOV  
TIERS-LIEU

Fin 2023, le Centre de Compétences Régional du Composites (CCRC) est devenu UZINOV, le nouveau tiers-lieu du territoire. Situé au cœur de la région Grand Est, à Commercy, UZINOV se démarque en tant que tiers-lieu dynamique, dédié à l'innovation, au **savoir-faire industriel** et à la **formation de pointe**.

### ► Le projet

- **Qu'est-ce qu'un tiers-lieu ?**

Un tiers-lieu, c'est un espace ouvert où l'on se rassemble pour travailler, s'approprier des savoirs et des compétences, se rencontrer ou simplement échanger de façon informelle.

- **Soutien de la Région Grand-Est**

Depuis 2016, la Région Grand Est investit activement dans la création et le développement des tiers-lieux sur l'ensemble de ses territoires. L'appel à projet « Tiers-lieux Compétences et Formation en Grand Est », inspiré de l'initiative nationale « DEFFINOV Tiers-lieux », vise à déployer des espaces dédiés aux compétences, promouvant ainsi de nouveaux modèles d'apprentissage pour enrichir les lieux de formation. Le Centre de Compétences Régional du Composite (CCRC) a été distingué parmi les 15 lauréats de cet appel à projets en novembre 2023, marquant son évolution vers UZINOV.

### ► Les financeurs



Lauréat du programme  
**DEFFINOV Tiers-lieux**



Financé par  
l'Union européenne  
NextGenerationEU



- **Un consortium d'acteurs locaux**

Cette initiative, portée par le GIP Formation Tout au Long de la Vie et financée par la Région Grand Est à l'occasion du Plan Régional d'Investissement dans les Compétences, s'appuie sur un consortium de 3 acteurs du monde de la formation et de l'entreprise.



## Les missions d'UZINOV,

### Tiers-lieu de Compétences et Formation à Commercy

1. **ATTIRER** : Contribuer à l'attractivité des formations et des métiers du secteur industriel, des matériaux composites sur son territoire.
2. **TRANSMETTRE** : Informer et favoriser l'appropriation des compétences du secteur industriel par le grand public.
3. **GUIDER** : Susciter des vocations chez les jeunes et les personnes en reconversion, et faciliter l'insertion des personnes éloignées du marché de l'emploi.
4. **INNOVER** : Stimuler le partage et les échanges pour faire émerger des projets innovants.



## La Formation de formateurs Prévention des Risques Professionnels (FPRP)

Le pôle propose et développe des formations de formateurs et d'animateurs en prévention des risques professionnels pour tous publics. Les formateurs de formateurs du GIP FTLV sont mis à disposition des GRETA-CFA de l'académie Nancy-Metz quand les ressources du GRETA-CFA sont déjà mobilisées sur d'autres actions.

### ► Les activités proposées par le pôle

- SST : sauveteur secouriste travail
- PRAP IBC : Prévention des Risques liés à l'Activité Physique - Industrie Bâtiment Commerce
- PRAP 2S : Prévention des Risques liés à l'Activité Physique - Sanitaire et Social
- PRAP PE/BU : Prévention des Risques liés à l'Activité Physique - Petite Enfance / Bureau
- APS : Agent de Prévention de Sécurité
- PSC1 : Prévention et Secours Civiques de niveau 1
- AP HAPA : animateur Prévention Hébergement et Aide aux Personnes Agées

### ► Le pôle PRP en chiffres

212 000 €  
chiffre d'affaires

275 stagiaires formés

222 jours de formation

59 actions de formation mises en place



## Le Campus des Métiers et des Qualifications d'Excellence «Autonomie & Inclusion» Grand Est

### ► Qu'est-ce qu'un campus des métiers et des qualifications ?

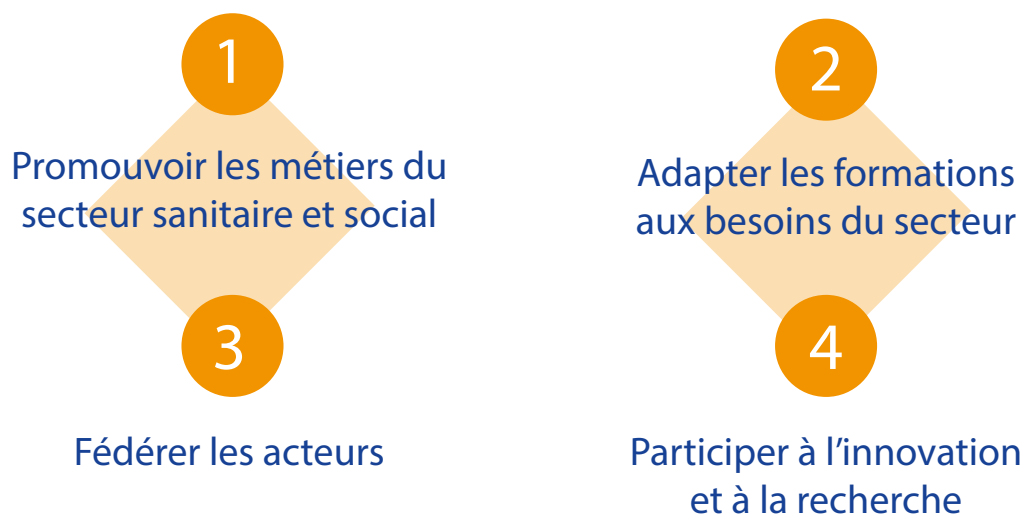
Il s'agit d'un label qui permet de développer des formations qualifiantes répondant à un besoin de compétences sur le territoire. Il facilite aussi l'insertion et le maintien des personnes dans des emplois d'avenir et crée du lien entre tous les acteurs du secteur de l'activité du campus. Le campus intervient sur l'ensemble du territoire Grand Est.

### ► Le CMQ A&I en quelques mots

Il englobe tous les métiers de l'accompagnement des personnes vulnérables. Ainsi, il a pour finalité d'adapter les formations aux besoins en recrutement sur le territoire et de repérer et faire évoluer les compétences des salariés.



### 4 grands objectifs







## Recherche et développement

CP1 : Pôle Formations Générales et Langues	28
CP1 : Pôle Français Langue Etrangère	29
CP2 : Pôle Insertion / DABM	30
CP3 : Pôle Sécurité	31
CP3 : Pôle Logistique - CACES®	32
CP3 : Pôle Industrie	33
CP3 : Pôle Métiers d'art	34
CP3 : Pôle BTP	35
CP3 : Pôle Mécanique Automobile	36
CP4 : Pôle Sanitaire et social	37
CP4 : Pôle Service aux entreprises	38
CP5 : Pôle Tertiaire, vente/commerce	39



## CP1 – Pôle Formations Générales

Le pôle formations générales met en place toutes les actions de formation liées aux formations générales. Le pôle développe et met en place de nombreux partenariats.

- Pôle Formations Générales / Compétences de bases

### ► Le Pôle formations générales en chiffres

Pôle  
Formations Générales  
Compétences de bases  
et langues

1 745 871 €

chiffre d'affaires

1519 stagiaires formés

#### Les dispositifs de formation :

- OCB (Objectif Compétences de base) / Prépa-concours - CNFPT
- Langues : PLI (Plateforme Linguistique Innovante)
- Marché Pôle Emploi 2019 : FLE, CléA/Voltaire et Anglais

### ► Retour sur l'année 2023

## Pôle Formations Générales Compétences de bases

#### Langues :

- Poursuite du groupe de travail inter-académique/DO PE/RGE de promotion de la PLI – notamment mise en œuvre de la «mission CorPLI» (correspondant PLI dans les Agences) – newsletter «Multipli» à destination des prescripteurs
- Veille et développement sur les Plateformes /Outils/Certifications
- Poursuite du travail de développement de la PLI
- Poursuite des liens avec le «CP1 FLE» - intégration d'un accompagnement des collègues de l'apprentissage pour les publics allophones
- Démarrage d'Expérience sans Frontières (en lien avec le DAVA – refonte de «VAE sans Frontières», dispositif clos en 2022)
- Poursuite et optimisation de la mission de formateur référent e-learning anglais

#### Compétences transversales :

- 140 personnels formés à fin 2023 à l'approche par compétences Rectec – à différents degrés d'expertise
- Poursuite de l'extension de la formation aux partenaires et à l'interaca (150 personnes formées à fin 2023) - extension de l'approche à l'apprentissage

- Poursuite de l'intégration de l'approche aux réponses aux AO/AP et aux mises-en-œuvre
- Poursuite des liens avec les financeurs, prescripteurs, partenaires, à l'échelon territorial et au national
- Généralisation de la formation «Rectec et moi» à travers les «compétences transversales, telles que mises en œuvre dans nos métiers» - travail en lien avec IEN-FC
- Poursuite de la mission de Refret académique («Référént Référentiels et compétences Transversales» -quotité100 % à partir de septembre 2023 ) – reprise de la mission de Refret Greta
- Co-pilotage du dossier de demande d'inscription d'une certification «Rectec à destination des professionnels au Répertoire Spécifique de France Compétences (dépôt prévu début 2024)
- Co-pilotage de la réponse nationale pour habilitation «CléA Management» (partie «évaluation») puis pilotage national «ingénierie évaluation»
- Intégration à l'IAGE et au GTIA «Illettrisme», GTIA CléA (renommé «compétences transversales» à partir de septembre 23), et GTIA CléA Mangement

#### Divers :

- Mise en œuvre d'une formation « IA et formation » (en lien avec cellule FM et IEN FC)
- Poursuite du développement des projets innovants (notamment mais non-exclusivement e-learning en lien avec la cellule FM) et du CP1 comme « lien intersectoriel »
- Poursuite de la conception sur les modules Bac Pro
- Poursuite des travaux sur les compétences transversales (notamment outils de positionnement, Open Badges ...)
- Projets Plateformes Intersectoriels, rapprochement CP1/CP2
- Poursuite du développement des procédures d'harmonisation et de simplification (en lien avec la Qualité)

## CP1 – Pôle Français Langue Etrangère

Le pôle FLE pilote et met en place toutes les actions de formation Français Langue Etrangère (FLE) à destination des publics allophones ainsi que tous des formations de formateurs des acteurs multidisciplinaires en lien avec ces publics via Côté FLE (Coordination Territoriale) et les Maisons du FLE.

Le GIP FTLV porte ou co-porte plusieurs actions mises en œuvre par les GRETA-CFA de Lorraine, notamment les formations linguistiques obligatoires dans le cadre du marché OFII (Office français de l'Immigration et de l'Intégration) ainsi que les formations FLE à visée d'insertion professionnelle de France Travail.

2 252 007 €  
chiffre d'affaires

A destination de

<b>Côté FLE</b> Coordination Territoriale du Français Langue Etrangère	
<b>Maison du FLE des Vosges</b>	Toute personne allophone ayant des besoins ou œuvrant dans le champ du FLE.
<b>Maison du FLE de Moselle</b>	
<b>PROFIL</b> Professionnalisation des formateurs pour l'intégration par la langue	Structures associatives donnant des cours de FLE
<b>PRO-APORTS Salariés</b> Professionnalisation à l'accompagnement des publics allophones régionaux par les travailleurs sociaux	Structures associatives intervenant dans le champ de l'accompagnement social des publics allophones
<b>FLVP</b> Formation linguistique à visée professionnelle	Toute personnes allophone éloignée de la langue souhaitant s'intégrer professionnellement
<b>Objectif A1</b>	Toute personne allophone n'ayant pas atteint le 1er niveau de la maîtrise de la langue française
<b>Objectif Emploi/A2</b>	Toute personne allophone ayant besoin du niveau A2 pour s'insérer professionnellement
<b>Être diplômé en FLE</b>	Toute personne allophone ayant besoin d'obtenir une certification officielle en langue française
<b>Passer son permis pour travailler</b>	Toute personne allophone ayant besoin d'obtenir son permis de conduire pour s'insérer professionnellement
<b>Formations Linguistique OFII</b>	Public désigné par l'OFII
<b>Formation FLE de Pôle Emploi</b>	Public désigné par Pôle Emploi

► Retour sur l'année 2023

- Ouverture de la Maison du FLE des Vosges en mars 2023 à Epinal
- Développement des partenariats sur le territoire de l'ancienne région Lorraine : nouveaux partenariats amorcés dès septembre 2023 et sont en cours de développement (ARELIA, CHU, CD54, ...)

## CP2 – Pôle Insertion / DABM

Le pôle insertion, également dénommé DABM (Dispositif Académique Bilan Mobilité), porte des prestations mise en œuvre par les GRETA-CFA de Lorraine :

- d'accompagnement individuelles et collectives d'aide à l'élaboration et de construction de projets professionnels ;
- d'accompagnement individuelles et collectives d'aide à l'insertion professionnelle ;
- de bilan de compétences.

Il porte également le dispositif Adultes Relais.

### ► Le pôle insertion en chiffres

2 164 313 €  
chiffre d'affaires

- L'objectif de 2000 jeunes ayant bénéficié d'un PACE a été quasi atteint puisqu'au 31/10/2023, date de fin des entrées, 1996 jeunes ont bénéficié du dispositif
- Le dispositif PACE Métiers en tension est également prolongé avec une fin des parcours au 31/12/2023
- Obtention du marché Pôle emploi VSI2 (Valoriser son image professionnelle) en co-traitance avec AKSIS mandataire pour 2 lots sur 5 (4 GRETA sur 5 concernés)
- Obtention comme mandataire de 4 lots sur 5 du marché «Parcours d'Acquisition de Compétences en Entreprise» financé par la Région Grand Est (Lot 1: Bas-Rhin, Lot 2: Haut-Rhin et Vosges, Lot 3: Ardennes et Meuse, Lot 4: Moselle et Meurthe-et-Moselle) impliquant 4 GRETA sur 5
- Organisation d'un séminaire «Insertion & Innovation» le 10 juillet 2023, réunissant l'ensemble des formateurs insertion du réseau, les CFC pilotes insertion des GRETA ainsi que le chargé de mission académique insertion afin de réfléchir ensemble à comment :
  - Renover notre offre et prendre le virage de l'innovation / modernisation (multimodalité, e-learning,...) attendu par les commanditaires
  - Proposer un accompagnement correspondant aux besoins des publics en difficulté d'insertion professionnelle

+ 2000

## stagiaires / bénéficiaires

### ► PRESTATIONS POLE EMPLOI

848 stagiaires

pour un chiffre d'affaires de 128 996 €

### ► PRESTATIONS AGEFIPH

Chiffre d'affaires de 99 780 €

### ► MARCHÉ POLE EMPLOI 2019

404 stagiaires

pour un chiffre d'affaires de 780 963 €

### ► BILAN DE COMPETENCES

53 bénéficiaires

pour un chiffre d'affaires de 78 440 €

## Dispositif Région : PACE

### ► PACE JEUNES

367 stagiaires

pour un chiffre d'affaires de 720 677 €

### ► PACE 2023

106 stagiaires

pour un chiffre d'affaires de 296 800 €

### ► PACE Métiers en tension

27 stagiaires

pour un chiffre d'affaires de 46 476 €



## CP3 - Pôle Sécurité

### Sécurité

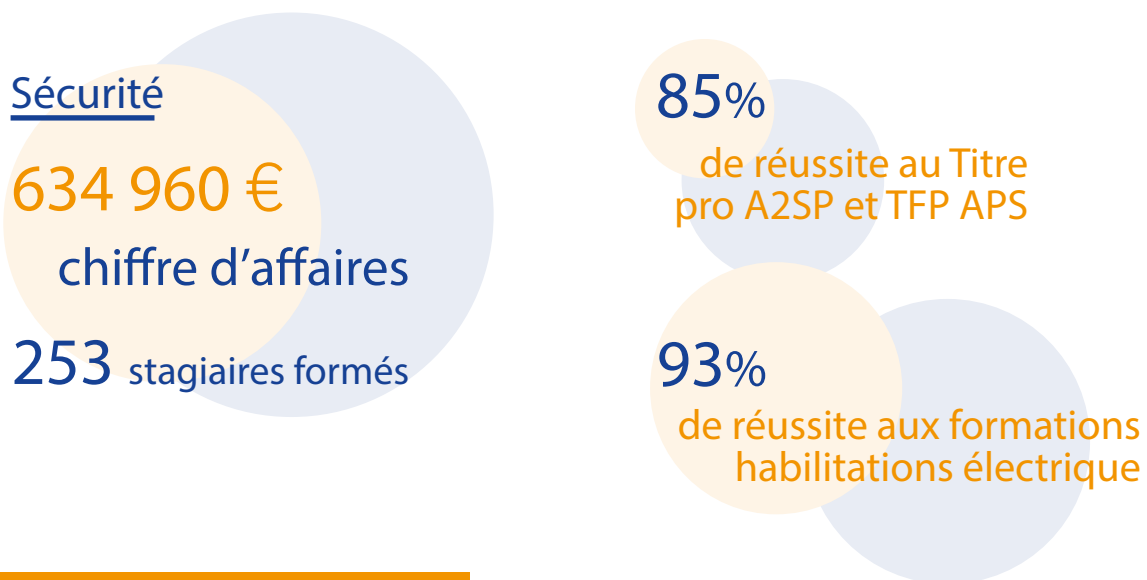
Le Pôle sécurité s'étend sur un périmètre d'activité large :

- santé secourisme prévention (SST PRAP)
- électricité (Habitations électriques)
- travail en hauteur (échafaudage, harnais)
- sécurité des biens et personnes (incendie malveillance).

L'évolution de l'environnement juridique et des normes en vigueur dans ce secteur nécessite également une veille permanente.

Le GIP FLTV est porteur d'actions fonds publics et fonds privés auprès d'entreprises telles que ONF. Ce portage permet de fournir une solution rapide et un prix harmonisé en Lorraine et parfois jusqu'en Champagne-Ardenne.

#### ► Le Pôle sécurité en chiffres



#### ► Retour sur l'année 2023

- Développer et suivre la qualité des sites de formation : Audit internes des 4 sites
- Développer l'offre de formation sécurité : Mise à jour de l'offre sur le site internet et développement de l'offre CPF
- Formation MAC APS (Maintien et Actualisation des Compétences Agent de Prévention en Sécurité) pour 60 salariés de la société Sécuritas.



## CP3 - Pôle Logistique - CACES®

### Logistique - CACES®

Le Pôle logistique CACES® s'étend sur un périmètre d'activité large !

- Logistique : CAP OL, Titre pro de niveau 3, BAC Pro Logistique formations professionnalisantes
- Conduite d'engins élévateurs et CACES® R485 et R489
- Conduite d'engins Travaux Publics et CACES® R482
- Nacelle et CACES® R486
- Grues de chargement et CACES® R490
- Pont roulant et CACES® R484

Le GIP FTLV délivre la certification au titre de 6 familles de CACES® au profit du réseau des GRETA-CFA. Les CACES® sont passés et délivrés sur toute l'Académie Nancy-Metz sur nos sites certifiés ou au sein de nos GRETA-CFA.

### ► Le Pôle logistique CACES® en chiffres

#### Logistique

46 550 €  
chiffre d'affaires

179 stagiaires formés

95%

de réussite  
aux CACES®

305

CACES délivrés  
en 2023

### ► Retour sur l'année 2023

Nouveaux partenariats :

- avec YSTIA à Thion les Vosges et LOISY à Forcelles ST Gorgon pour la réalisation de formation CACES supplémentaires pour répondre aux demandes des clients sur le secteur.
- avec la structure ALTHEM pour développer de nouveaux marchés et étoffer notre panel d'intervenants
- Développement du site de Verdun/Freyssinet au profit d'actions magasinage et préparateur de commande
- Investissement pour le renouvellement du parc matériel à Dombasle et d'engins de chantier
- Développement de formations CACES au profit de 3 entreprises du TP : Berthold, TP Cattaneo et Ouvrages d'Arts de l'Est



## CP3 - Pôle Industrie

Le pôle industrie porte des actions de formation dans le domaine de l'industrie, mise en œuvre par les GRETA-CFA de Lorraine. Le pôle accompagne également les entreprises du territoire de l'académie Nancy-Metz sur des projets innovants ou d'expérimentation.

### ► Le Pôle industrie en chiffres

#### Industrie

597 649 €

chiffre d'affaires

84 stagiaires formés

### ► Retour sur l'année 2023

- **Parcours e-learning électricité** : Afin de moderniser de notre offre de formation, favoriser l'individualisation des parcours et répondre aux problématiques RH; un groupe de travail a été constitué afin de développer un parcours électricité en e-learning.
- **Projet HUB Maintenance** : Projet multi partenariats ayant pour objectif de développer un outil spécifique sous la forme d'une plateforme, qui soit interbranche afin de répondre aux besoins de recrutement et de formation dans les domaines de la maintenance (tout domaine confondu : industrie, bâtiment et agriculture notamment). Ce projet piloté par l'UIMM, a été déposé en juillet 2023 à l'AMI « Compétences et Métiers d'Avenir » pour obtenir des financements de France 2030. Projet qui n'a pour l'heure pas été retenu.
- **Projet formation Marbrier funéraire** : travail en cours





## CP3 – Pôle Métiers d’art

Le GIP FTLV - réseau des GRETA-CFA de l’académie de Nancy-Metz, financé par la Région Grand Est et soutenu par le Fond Social Européen, propose un large choix de formation dans les métiers d’art : Ébénisterie, menuiserie en sièges, tapisserie, sculpture, broderie, création de mode, ferronnerie et arts du métal, taille de pierre et sculpture, arts céramiques,...

Le GIP FTLV travaille en collaboration avec les GRETA-CFA et avec un réseau d’établissements d’appui et de partenaires spécialisés :

- IEAC de Guebwiller (68), spécialisé dans les arts céramiques
- CPIFAC de Velaine-en-Haye (54), spécialisé dans les métiers de la céramique
- École Nationale d’Osiéiculture et de Vannerie - CFPPA de Fayl-Billot (52), spécialisé dans l’osiéiculture et la vannerie
- AFPIA Est Nord (88), spécialisé dans les métiers de l’ébénisterie et l’ameublement

Le GIP FTLV mobilise également son réseau de partenaires en faveur de la création d’un Campus des Métiers d’art d’excellence en vue de renforcer la dynamique autour des métiers d’art en Région Grand Est.

### ► Le dispositif métiers d’art en chiffres

#### Métiers d’art

1 034 140 €

chiffre d’affaires

71 stagiaires formés  
ou en cours de formation







## CP3 – Pôle BTP

Le pôle Bâtiment Travaux Publics porte les actions BTP mise en œuvre par les GRETA-CFA sur fonds publics (Région, Pôle emploi, CNFPT), les actions BTP en milieu pénitentiaire ainsi que des actions fonds privés financés essentiellement par l'OPCO Constructys.

Ce Pôle est également en lien direct avec les agences de travail temporaire pour la mise en place de formations de type POE (préparation opérationnelle à l'emploi) et les structures d'insertion sur le champ du bâtiment.

### ► Le pôle BTP en chiffres

Bâtiment

800 730 €

chiffre d'affaires

158 stagiaires formés



### ► Retour sur l'année 2023

- Adhésion à Envirobat
- Déploiement de nouvelles formations au niveau académique pour répondre aux enjeux de transition énergétique : Photovoltaïque, IRVE
- Membre du Build Up Skills afin d'anticiper les besoins en formation dans la filière



## CP3 – Pôle Mécanique Automobile

Le pôle Bâtiment Travaux Publics porte les actions BTP mise en œuvre par les GRETA-CFA sur fonds publics (Région, Pôle emploi, CNFPT), les actions BTP en milieu pénitentiaire ainsi que des actions fonds privés financés essentiellement par l'OPCO Constructys.

Ce Pôle est également en lien direct avec les agences de travail temporaire pour la mise en place de formations de type POE (préparation opérationnelle à l'emploi) et les structures d'insertion sur le champ du bâtiment.

### ► Le pôle mécanique automobile en chiffres

Mécanique automobile

157 191 €

chiffre d'affaires





## CP4 – Pôle Sanitaire et social

La mission du pôle est d'accompagner le développement et mise en œuvre des formations continue réalisées par les 5 GRETA-CFA et l'IFRAGE (Institut de Formation Régional Académique Grand Est). Dans ce cadre, le pôle est porteur administratif et financier d'une partie des actions de formation mises en œuvre par les GRETA-CFA et l'IFRAGE. Cette activité est divisée en 3 pôles :

- Le pôle orienté marchés publics : marché Pôle emploi, marchés pour la formation des assistantes maternelles pour les conseils départementaux des Vosges, de Meurthe-et-Moselle et de Moselle. Deux actions du PRIAE sur le territoire mosellan.
- 
- Le pôle spécifique à la formation des salariés ou futurs salariés des particuliers-employeurs : portage administratif des modules courts de professionnalisation à destination des assistantes maternelles et des actions longues visant une certification IPERIA (Assistant de vie dépendance, assistant maternel-garde d'enfant) et mise en œuvre pédagogiquement par les GRETA-CFA.
- Le pôle en lien avec l'IFRAGE porte les actions menant au DEAS et au DEAP pour les demandeurs d'emploi ou salariés qui suivent une formation en cursus complet ou partiel.

### ► Le pôle sanitaire et social en chiffres

Sanitaire et social

1 407 569 €

chiffre d'affaires



751

assistantes maternelles agréées accompagnées dans leur formation initiale obligatoire

145

stagiaires accompagnés dans le cadre du marché Pôle emploi dans le domaine de la petite enfance ou de l'accompagnement des personnes âgées

42

modules de professionnalisation à destination des assistants maternelles

311

assistants maternelles professionnalisés dans le cadre de leur plan de développement des compétences

630

heures de formation à destination des assistants maternelles



## CP4 – Pôle Service aux entreprises

Le Pôle Service aux entreprises déploie des formations dans la propreté notamment le module de spécialisation en bio-nettoyage en milieu hospitalier, agent de nettoyage et le CAP Agent de propreté et d'hygiène.

### ► Le pôle service aux entreprises en chiffres

#### Service aux entreprises

154 966 €

chiffre d'affaires

28 stagiaires formés

4591 heures de formation  
par stagiaire



## CP5 – Pôle Tertiaire, vente/commerce

Le pôle se compose de formations diplômantes financées dans le cadre de l'alternance par les OPCO (contrat d'apprentissage et de professionnalisation), de projets de reconversion tels que les projets de transition professionnelle. Les actions dont le GIP FTLV est porteur sont le DAI (Diplôme en Accès Individuel), une partie des e-modules et un reliquat du marché PIC sur les techniques usuelles de l'information et de la communication dans les Vosges en partenariat avec l'Alaji.

Le secteur reste très concurrentiel contre les organismes privés. Le pôle tertiaire porte aussi les agréments des GRETA-CFA et ainsi les conventions de partenariat pour les certifications : PIX, CléANumérique, TOSA-Isograd, ENI et PCIE ainsi que les partenariats avec l'éditeur de formation à distance ENI.

### ► Le pôle tertiaire, vente/commerce en chiffres

#### Vente-commerce

65 492 €

chiffre d'affaires

178 stagiaires formés

731 heures de formation

#### Tertiaire

103 659 €

chiffre d'affaires

317 stagiaires formés

4778 heures de formation

### ► Retour sur l'année 2023

- **Hybrider l'offre tertiaire diplômante** : Démarrage du projet avec une équipe de 2 formatrices en mai 2023. Le contenu du module «culture général et expression» est en cours de finalisation. Les formatrices ont créé les contenus et les différents supports, il reste à les médiatiser.
- **Communiquer sur une offre numérique pour l'ensemble des GRETA** : harmoniser les tarifs des pratiques avec un coût fixé à 20€ par heure et par stagiaire pour les CPF. Campagne de communication lancée pour le dispositif PIX et une autre à venir pour le dispositif CléANumérique.
- **Développer les compétences des équipes aux nouveaux outils et certifications** : 100% des formateurs sont formés à PIX. Objectif de former tous les formateurs sur CléANumérique en 2024.



5

## Les pistes de développement du GIP FTLV en 2024

Continuer de répondre aux besoins du territoire en s'adaptant et déployant toujours plus de moyens seront les mots d'ordre de cette année 2024. Le GIP FTLV s'engage pour proposer une proximité de service sur toute l'Académie Nancy-Metz. Ainsi, de nouvelles antennes de formation en apprentissage seront proposées au CFA Régional des Métiers du Sanitaire et Social et de nouveaux lieux d'accueil du public verront le jour avec l'ouverture d'une Maison du FLE et la création de tiers-lieux.

### ► Uzinov : un nouveau tiers-lieu dédié à l'innovation

Le Centre de Compétences Régional du Composite avait été inauguré en 2015 avec le soutien de la Région Grand Est et des entreprises Safran et Albany. L'objectif : créer un parc machines similaire à une mini-entreprise pour répondre aux besoins du territoire et former tout public, salariés et demandeurs d'emploi, aux métiers de l'industrie et notamment au Titre d'Opérateur sur matériaux composites.

Fort de ce plateau technique innovant, le CCRC se renouvelle, en 2024, en se démarquant en tant que tiers-lieu dynamique, dédié à l'innovation, au savoir-faire industriel et à la formation de pointe. C'est ainsi qu'**UZINOV est né fin 2023**.

Véritable pôle d'innovation mutualisé, UZINOV favorise la mise en commun des outils et des compétences pour créer un écosystème propice à la créativité.

Que vous soyez une entreprise, une start-up, un particulier, un étudiant, un demandeur d'emploi, ou tout simplement passionné par l'industrie, cette usine d'expérimentation vous offre le cadre idéal pour donner vie à vos idées !

Les possibilités sont infinies : créez des objets personnalisés, réalisez des prototypes, explorez de nouvelles technologies, manipulez des matériaux tournés vers l'avenir, développez des solutions innovantes...

Toujours dans cette dynamique, de nouveaux tiers-lieux sont en projet de réflexion sur le territoire.

### ► Une Maison du FLE en Moselle Est

Après l'ouverture de la Maison du FLE 57 à Metz, Côté FLE à Nancy puis la Maison du FLE 88 à Epinal, le GIP FTLV souhaite continuer à développer ce projet en proposant une Maison du FLE en Moselle Est. Véritable lieu d'échange et d'accueil, les maisons du FLE et Côté FLE permettent de garder et de tisser un lien important pour les personnes allophones ou les professionnels du Français Langue Etrangère.

### ► Déploiement des lieux de formation pour le CFA

Afin de répondre aux besoins des employeurs et d'être au plus proche des jeunes apprentis, le CFA continue de déployer de nouveaux lieux de formation, en collaboration avec les établissements, sur tout le territoire de la Région Grand Est.

Ainsi, quatre nouveaux lieux de formation sont prévus pour la rentrée de septembre 2024 : à Sarreguemines, à Saint-Dizier, à Strasbourg et à Verdun.

...the ...

...the ...

...the ...

...the ...

...the ...

...the ...

...the ...

...the ...

...the ...

# RAPPORT D'ACTIVITÉS

20  
23

---